

ÉTUDES ARACHNOLOGIQUES

23^e Mémoire (1)

Par EUGÈNE SIMON.

Séance du 14 Janvier 1891.

XXXVII

Arachnides recueillis sur le haut Congo par M. Ant. Greshoff (2)

Genus SOLENOTHELE, nov. gen.

Gen. *Ischnocolo* affinis. Cephalothorace simili et oculis subsimilibus, sed mamillis superioribus multo longioribus abdomine vix brevioribus, articulis 1^o et 2^o subæqualibus, ultimo reliquis paulo longiore et tereti, pedibus quatuor anticis posticis crassioribus, tarsis latis crasse scopulatis, anguste et parum distincte sectis, tarsis posticis sat gracilibus rare scopulatis et late sectis.

Ce nouveau genre appartient au groupe des *Ischnocoli*, caractérisé par ses scopulas tarsales divisées, aux quatre paires de pattes, par une bande de crins. Il diffère principalement du genre *Ischnocolus* par ses filières supérieures à peine plus courtes que l'abdomen, par ses scopulas des tarses antérieurs beaucoup plus épaisses que celles des postérieurs et divisées par une ligne très étroite, tandis que la division des postérieurs est très large.

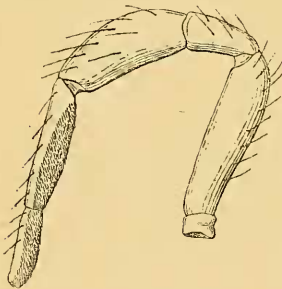
(1) Voir pour les mémoires 1 à 22, n^{os} I à XXXVI, Annales de 1873 à 1888.

(2) M. Ant. Greshoff, chef des factoreries du Congo de la Nouvelle Compagnie de commerce africain de Rotterdam, a résidé longtemps au Congo : d'abord à Borma, à l'embouchure du fleuve, puis sur le haut Congo, à Stanley-Pool et Kinshassa ; c'est dans ces dernières localités qu'il a recueilli, de 1886 à 1890, les Arachnides qui font l'objet de ce travail. Ces Arachnides m'ont été obligeamment communiqués par M. le D^r A. A. W. Hubrecht, professeur à l'Université d'Utrecht.

Ann. Soc. ent. Fr., 1891. — Décembre 1891.

Solenothele decemnotata, sp. nov. — ♀. Ceph.th., long. 7,2 mill.; lat. 6,2 mill. Abd., long. 9 mill.; lat. 7 mill. Pedes : i, 20 mill.; ii, 16,8 mill.; iii, 13,8 mill.; iv, 22,5 mill. — Cephalothorax humilis, ovatus, fusco-castaneus, pilis sat longis et pronis fulvo-cervinis vestitus, fovea thoracica mediocri, transversa et levissime recurva. Oculi quatuor antiqui magni, subæquales, laterales ovati et obliqui, medii rotundi, inter se quam ad laterales paulo remotiores, medii postici anticis plus triplo minores, plani, obtusissime quadrati, laterales postici anticis circiter $\frac{1}{3}$ minores, ovati et obliqui. Abdomen breviter ovatum, atrum, longe et crebre fulvo-hirsutum, maculis obscure testaceis, parum expressis, biseriatis (5-5), anticis confluentibus, supra notatum. Mamillæ pallide fusco-testaceæ, pilosæ. Pedes fusco-testacei, antiqui posticis crassiores et breviores, metatarsi quatuor antiqui fere usque ad basin scopulati, inferne aculeo subbasilari et aculeis apicalibus parvis binis instructi, tibiæ metatarsique postici parce aculeata.

Phoneiusa Greshoffi, sp. nov. — ♀. Ceph.th., long. 22,5 mill.; lat. 19,5 mill. Abd., long. 25 mill. Ped.-max., long. 33 mill. Pedes : i, long. 54 mill.; ii, 46 mill.; iii, 43,5 mill.; iv, 63 mill. — Cephalothorax humilis, obscure fuscus, breviter et crebre fusco-pilosus. Area



Phoneiusa Greshoffi,

patte de la 4^e paire; face interne.

Oculorum vix $\frac{1}{4}$ latior quam longior. Oculi antiqui subæquales, medii a lateralibus quam inter se vix remotiores et spatio diametrum oculum circiter æquanti sejuncti. Oculi postici subæquales, anticis minores, elongati et utrinque contigui. Abdomen oblongum, atrum, crebre fulvo-pubescentia et parce hirsutum. Sternum, coxæ et partes oris pallide fusco-rufescentia, breviter pubescentia. Pedes crassi, fusci, fulvo-pilosi. Pedum 4ⁱ paris metatarsus tarsusque sat angusti et paralleli sed tibia multo crassior, inflata, ad basin atque ad apicem attenuata et fusiformis. Tarsus pedum-maxillarium feminae normalis haud tumidus.

Species structura tibiæ posticæ eximie distincta.

DIXONIS BUBO B. Cap., *Desc. Cr. Arach. Port. e poss. portug. ultram., etc.*
Lisboa, 1866. p. 15, tab. ii, fig. 2.

- ARGIOPE CLARKI Blackw., *Ann. Mag. nat. hist.*, 3^o ser., XVI, p. 41.
Ep. sericea var. *Caboverdiana* B. Cap., *Jorn. Sc. math. phys. nat. Lisboa*, I, 1866, p. 4, tab. II, fig. 1.
- NEPHILA PILIPES Lucas, in J. Thomson, *Arch. entom.*, 1858, p. 40, tab. XIII, fig. 7 (*Epeira*).
Nephila venusta Blackw., *Ann. Mag. nat. hist.*, 3^o ser., t. XVI, p. 41.
 ? *Nephila obsoleta* Gerstäck., in *Decken's Reis. O.-Afr., Ar.*, 1873, p. 498.
- NEPHILENGYS CRUENTATA Fabr., *Syst. Ent.*, 1775, p. 439, n^o 38 (*Aranea*).
Epeira diadela, *Ep. Azzara*, *Ep. brasiliensis* Walck., *Apt.*, II, 1844, p. 54, 96, 102.
Nephila genualis Gerstäck., in *Decken's Reis. O.-Afr., Ar.*, 1873, p. 502.
- PHONEUTRIA ERYTHROCHELIS E. Sim., *Bull. Soc. zool. Fr.*, 1876, p. 222.
- HETEROPODA VENATORIA L., 1758 (*Aranea*).
 Pour la synonymie : cf. E. Sim., *Rev. Sparass.*, 1880, p. 48.
- SELENOPS ANNULATA E. Sim., *Bull. Soc. zool. Fr.*, 1876, p. 45.
 ? *Selenops sector* Karsch, *Zeitschr. f. g. Naturw.*, 1879, p. 342.
- PODOPHTHALMA BAYOANIANA B. Cap., *Desc. Cr. Arach. Portug. e poss. portug. ultram., etc.*, 1866, p. 13, tab. II, fig. 1.
- THALASSIUS (1) SPINOSISSIMUS Karsch, *Zeitschr. f. d. g. Naturw.*, LII, 1879, p. 345 (*Ctenus*).

(1) Le nom de *Thalassius* a été proposé par moi en 1885 (*Bull. Soc. zool. Fr.*, 1885, p. 13) pour remplacer celui de *Titurius* E. Sim., 1884, qui était employé antérieurement. — Actuellement le genre *Thalassius* me paraît renfermer les espèces suivantes : *T. fimbriatus* Walck. (*Ctenus*), du Cap; *T. marginatus* Walck. (*Ctenus*), des îles Salomon; *T. marginellus* E. Sim. (*Titurius*), de l'Indo-Chine; *T. pallidus* L. Koch (*Ctenus*), d'Égypte; *T. spinosissimus* Karsch (*Ctenus*), du Congo; *T. syriacus* Cambr. (*Ctenus*), de Syrie; *T. torvus* Pavesi (*Ctenus*), du Choa. — Il est très voisin des genres *Ancylometes* Bertkau, *Cycloctenus* et *Pycnoctenus* L. Koch et *Dolopocus* Thorell.
